

# MICRO B

## PRIJÍMAČ NA GOLIER

UŽIVATELSKÁ PRÍRUČKA



EN

**M**MARTIN<sup>®</sup>  
SYSTEM

## Obsah

Popis	3
Umiestnenie a dosah magnetu vysielacza	7
Zapnutie a vypnutie obojkového prijímača	8
Nasadenie obojku na psa	9
Kontrola kontaktu goliera	10
Spárovanie obojkového prijímača s vysieláčom	11
Zrušenie párovania obojkového prijímača	12
Spárovanie obojkového prijímača cez Bluetooth	13
Nabíjanie obojkového prijímača	14
Bezpečnostné opatrenia pri používaní	16
Riešenie problémov	17
Kontrola činnosti stimulácie	18
Recyklácia	19
Záruka	20
Zhoda	21

## Popis



### Charakteristika

Prijímač obojku Micro B je vodotesný.

Má indikátor vybitej batérie.

Kontaktné body sú vyrobené z vysoko kvalitnej nehrdzavejúcej ocele. Je kompatibilný so všetkými vysielacími od Martin System®. Ľahko sa zapína a vypína.

### technické údaje

Rozmery:	35 x 55 x 22 mm
	34
Hmotnosť:	g 3,7 V – 200 mAh Lítium-polymér
Napájanie:	869,5 MHz
Frekvencia: Anténa:	
Prevádzková teplota:	Integrálna -20°C až +40°C

## Prevádzkové režimy

V závislosti od modelu a konfigurácie vášho vysielача je prijímač Micro B obojku schopný stimulovať psa rôznymi spôsobmi a s rôznymi úrovňami.

- Podrobnejšie informácie nájdete v používateľskej príručke vášho zariadenia vysielач.

Prijímač obojku Micro B je vybavený: • Bzučiacom.

- Vibrátor.
- Stimulačný systém.

Prijímač obojku Micro B funguje v 4 rôznych predvolených režimoch: •

Clicker (úroveň 0). •

Stimulácia (záblesk / záblesk, nepretržitá a stúpajúca). •

Tón s vibráciami a stimuláciou (záblesk / nick, nepretržitý a stúpajúca).

- Výstražný tón a vibrácie, po ktorých nasleduje tón, vibrácie a nepretržitá stimulácia.

## Hlavné výhody

Váš prijímač obojkov Micro B využíva najlepšie technológie v priemysle elektronických obojkov a väčšina z nich je patentovaná spoločnosťou Martin

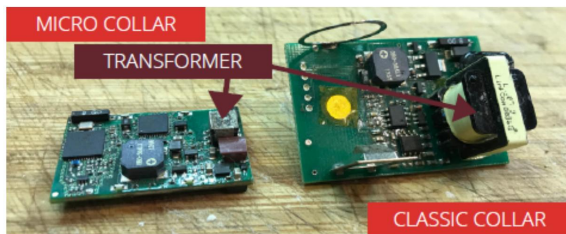
- Nový vysokonapäťový transformátor - NHT (patentovaný).
- Dôsledná spoľahlivá stimulácia - SSC („Stimulation à Sensation Constante“) (patentované).
- Kontaktný merací systém - CMS (patentovaný).
- Najkvalitnejšie kontaktné body (vyrobené z nehrdzavejúcej ocele lodnej kvality), ktoré výrazne znižujú riziko chemickej nekrózy.

Najmenší prijímač s najdlhšou výdržou batérie NHT

transformátor patentovaný spoločnosťou Martin System® je približne 1/8 veľkosti štandardného transformátora, s rovnakou kapacitou stimulácie a konzistentnou spoľahlivou stimuláciou.

Hlavné výhody používania transformátora NHT sú:

- Najmenší prijímač s najdlhšou výdržou batérie v pohotovostnom režime.
- Stabilná stimulácia aj pri vysokej úrovni, keď je batéria takmer vybitá.

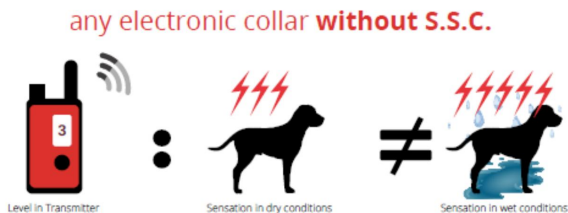


Bezpečná a spravodlivá stimulácia

Prijímač obojku Micro B je vybavený patentovanou stimuláciou SSC:

Meria stav kože psa 20-krát za sekundu. Prispôsobuje úroveň výstupnej stimulácie tak, aby bola zaistená konštantná a spoľahlivá pocit, ktorý pes cíti.

Vyhnete sa tak riziku náhodnej nadmernej stimulácie psa v dôsledku neustále sa meniacich faktorov prostredia.



## Umiestnenie a dosah magnetu vysieláča

Nasledujúce obrázky zobrazujú pre rôzne vysieláče:

Umiestnenie magnetu. Dosah  
prijímača obojku. • Daný rozsah je

platný v optimálnych podmienkach. • Podrobnejšie  
informácie nájdete v používateľskej príručke vášho zariadenia  
vysielač.

PT 3000 / PT 3004



TINY TRAINER



TT 1000



CTT



## Zapnutie a vypnutie obojkového prijímača

### Zapnutie prijímača obojku

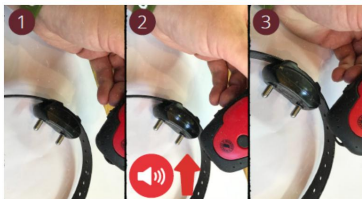
1. Posuňte magnet (samostatný alebo vo vysielачi) vedľa bodu ON / OFF / synchronizácie prijímača. Počujete stúpajúci tón. Kontaktné meranie sa spustí, ak je v aplikácii povolené (predvolené nastavenie). Obojok je ZAPNUTÝ a pripravený na použitie.



**UPOZORNENIE** Ak tón nezačne blikať LED diód, znamená to, že batéria je slabá a mali by ste ju čo najskôr nabiť.



**TIP** Nenechávajte magnet príliš dlho vedľa bodu ON / OFF / synchronizácie, inak sa spustí proces párovania.



### Vypnutie prijímača obojku

1. Posuňte magnet (samostatný alebo vo vysielачi) vedľa bodu ON / OFF / synchronizácie prijímača. Počujete klesajúci tón. LED diódy prestanú blikať. Obojok je VYPNUTÝ.



## Nasadenie obojku na psa

1. Vyčistite a vykefujte srst'. Odstráňte všetok zostávajúci spodok.
2. Umiestnite prijímač Micro B obojku pod krk psa.
3. Správne nastavte popruh. • Ak je popruh príliš voľný, kontaktné body nebudú v kontakte s kožou psa a pes nebude cítiť stimuláciu. • Ak je popruh príliš tesný, pes bude mať ťažkosti s dýchaním.
4. Pomocou CMS (Contact Measurement System) nasadíte obojek čo najvoľnejšie ako je to možné a zároveň zabezpečiť dobrý kontakt s pokožkou.



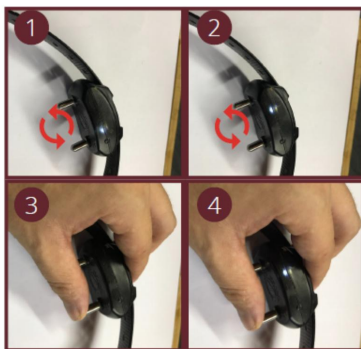
## Kontrola kontaktu goliera

Prijímač obojku Micro B využíva patentovaný Contact Measurement System (CMS).

LED na obojku indikuje, či došlo ku kontaktu s kožou psa pre bezpečný a efektívny výcvik. CMS

umožňuje vyhnúť sa akejkoľvek náhodnej nadmernej stimulácii, keď nedôjde k priamemu kontaktu (kvôli premostovaniu elektriny). Kým CMS kontroluje kontakt, kontrolky LED rýchlo blikajú a prípadne.

CMS je aktívny 2 minúty po zapnutí obojku. Keď je kontakt správny, jedna LED zabliká dvakrát každé 3 sekundy. Stlačením ľubovoľného tlačidla na vysieláči alebo na FingerKick zastavíte CMS.



## Spárovanie obojkového prijímača s vysielateľom

1. Umiestnite a podržte magnet (samostatný alebo vo vysielateľi) vedľa bodu ON/OFF/synchronizácie prijímača.
2. Počkajte, kým LED diódy nezačnú rýchlo a súčasne blikať.
3. Presuňte magnet a vysielateľ aspoň na 1 meter.
4. Do 10 sekúnd stlačte tlačidlo simulácie na diaľkovom ovládači alebo na pripojenom hmatníku.
5. Opätovným stlačením tlačidla skontrolujte, či je párovanie dokončené.
6. Stlačte stimulačné tlačidlo a skontrolujte, či obojok reaguje.



## Zrušenie párovania obojkového prijímača

Prijímač obojku Micro B s 1 ID kódom

1. Spárujte svoj obojek s iným vysielateľom.

Automaticky sa zruší spárovanie s predchádzajúcim vysielateľom.

Prijímač obojku Micro B so 4 ID kódmi

1. Umiestnite a podržte magnet (samostatný alebo vo vysieläči) vedľa bodu ON/OFF/synchronizácie prijímača.

2. Počkajte, kým LED diódy nezačnú rýchlo a súčasne blikať.

3. Posuňte magnet aspoň 1 meter preč asi na 3 sekundy.

4. Znova posuňte magnet (samostatný alebo vo vysieläči) vedľa

ON / OFF / synchronizačný bod prijímača LED diódy prestanú rýchlo a súčasne blikať. Príslušné párovanie sa vymaže.

Prijímač obojku Micro B môžete spárovať až so 4 vysielateľmi / ID kódmi (to sú obe strany 2 zariadení PT3000): Vysielateľ sa spárujú v poradí 1, 2, 3 a 4. Ak spárujete ďalšie vysielateľ, nahrádza 4. vysielateľ. Ak chcete vymazať vysielateľ / ID kódy 1, 2, 3 a 4, zrušte spárovanie všetkých vysielateľov.



## Spárovanie obojkového prijímača cez Bluetooth

### Inštalácia aplikácie

Vyhľadajte a nainštalujte aplikáciu Doggify do svojho smartfónu.

Alebo naskenujte QR kód:



Android



iOS

### Prvé párovanie:

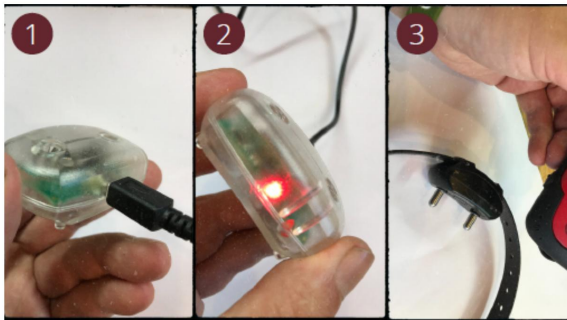
1. Zapnite prijímač obojku.
2. Skontrolujte, či je na vašom smartfóne aktivované rozhranie Bluetooth.
3. Spustíte aplikáciu Doggify.
4. Na požiadanie pridajte nový prijímač obojku alebo stlačte znamienko (+) v pravom hornom rohu obrazovky aplikácie.
5. Klepnite na zariadenie Micro
- B. Zariadenie sa pripojí k vášmu prijímaču obojku.
6. Prijmite párovanie.  
Na prijímači obojku kontrolka LED rýchlo zabliká, čím potvrdí spárovanie.
7. V priebehu nasledujúcich 30 sekúnd a na zabezpečenie spárovania so správnym prijímačom obojku opäť posuňte magnet vedľa bodu ON/OFF/synchronizácie prijímača.  
Na obrazovke aplikácie sa zobrazí zelený znak začiarknutia.  
Prijímač obojku je spárovaný s vaším smartfónom.

## Nabíjanie obojkového prijímača

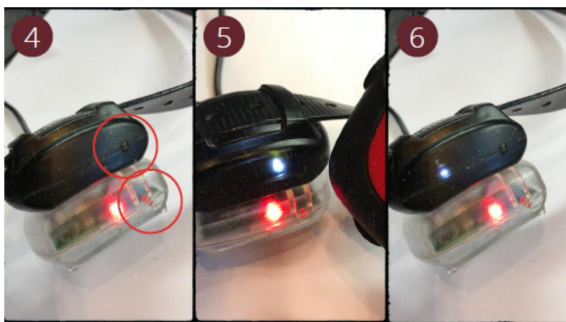
1. Pripojte napájací zdroj k modulu nabíjačky.
2. Pripojte napájací zdroj k zdroju napájania (elektrická sieť, 12 V zásuvka zapaľovača, USB port počítača...).

Kontrolka LED na module nabíjačky nepretržite svieti.

3. Vypnite prijímač obojku Micro B.



4. Pripojte prijímač obojku na modul nabíjačky tak, aby bol červený bod na prijímači obojku zarovnaný s červeným bodom na module nabíjačky. Pri správnom umiestnení prijímača sa batéria automaticky nabije.



**UPOZORNENIE** Ak počujete stúpajúci tón, obojek je nesprávne vložený do nabíjacieho modulu alebo nabíjací modul nie je napájaný.

5. Skontrolujte LED na prijímači obojku:

- Bliká: batéria sa nabíja.
- Nepretržite: batéria je nabitá.

## Bezpečnostné opatrenia pri používaní

Martin System® sa riadi pravidlami ECMA.

Nenechávajte obojok na krku psa na dlhú dobu.

- Nikdy nie dlhšie ako 8 po sebe nasledujúcich hodín.
- Tlak a trenie kontaktných bodov môže dráždiť koža.

Každý deň skontrolujte psa, či nemá drsnú pokožku, či nemá podráždenú pokožku alebo sa v nej nezareže oblasť v kontakte s kontaktnými bodmi.

Ak je to tak:

- Obojok ihneď zložte.
- Poskytujte primeranú starostlivosť.
- Pred použitím obojku počkajte, kým sa pes úplne nevylieči.
- Ak sa stav kože nezlepší, poraďte sa s veterinárom.

Každý týždeň dezinfikujte krk psa a kontaktné body. • Použite špongiu alebo uterák namočený v dezinfekčnom roztoku.

Ak je pes v zlom zdravotnom stave, pred použitím výcvikového obojku sa poraďte s veterinárom.

Na správne používanie tohto produktu potrebujete minimálne základné nácvik (napríklad sadni si, ľahni a určité znalosti o privolávaní).

Pravidelne kontrolujte, či sú kontaktné body bezpečne pripevnené a zaistené na mieste.

Prijímač obojku nikdy nenechávajte v blízkosti vysielачa alebo magnetu, ktorý by mohol obojok nečakane spárovať alebo zrušiť.



## Riešenie problémov

Keď zapnete prijímač obojku pripojený k nabíjacímu modulu, budete počuť stúpajúci tón. Obojek môže byť na nabíjacom

module otočený. • Vyberte a znova vložte do správnej polohy.

Nabíjací modul možno nie je napájaný.

- Nabíjací modul napájajte pomocou USB kábla.

Prijímač obojku nie je možné zapnúť

Batéria prijímača obojku môže byť úplne vybitá. • Nabite prijímač obojku na nabíjacom module. • Ak je úplne vybitý, pred pokusom ho približne jednu hodinu nabíjajte zapnite ho.

Prijímač obojku nereaguje, keď stlačíte tlačidlo

Zariadenia môžu byť nespárované.

- Znova spárujte zariadenia.
- Skontrolujte fungovanie v rôznych vzdialenostiach.
- Ak ide o problém s dosahom, vymeňte batériu vysielča.

Ak narazíte na akýkoľvek iný problém Pozrite si

často kladené otázky na našej webovej stránke.

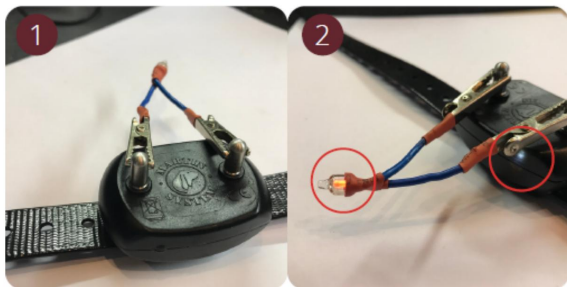
Kontaktujte naše servisné stredisko.

## Kontrola činnosti stimulácie

Na kontrolu správnej činnosti prijímača obojku potrebujete kontrolku.

1. Pripevnite krokosvorky ku kontaktným bodom.
2. Pošlite jednu alebo viac stimulácií pomocou diaľkového ovládača. Ak prijímač funguje správne, kontrolka sa rozsvieti pri každom impulze (čím vyššia je úroveň, tým jasnejšie je osvetlenie). Ak sa kontrolka nerozsvieti pri úrovniach vyšších ako 1, kontaktujte svojho

malobchodník.



## Recyklácia



Normy vyžadujú, aby sa elektrické časti a elektronické zariadenia recyklovali a nevyhadzovali do odpadkového koša.

Ak tento materiál už nepoužívate alebo sa nedá opraviť, nevyhadzujte ho do bežného domového odpadu.

Vráťte ho predajcovi alebo kontaktujte zákaznícky servis Martin System® pre ďalšie informácie.

## Záruka

Martin System® poskytuje na svoje zariadenie záruku na výrobné chyby 2 roky, pričom sa vzťahuje na diely a prácu.

Táto záruka sa vzťahuje na všetky poruchy, ktoré sa vyskytnú za normálnych prevádzkových podmienok.

Poruchy spôsobené nehodami a/alebo nesprávnym používaním nie sú kryté.

Záruka sa nevzťahuje na nič z nasledovného:

- Výmena batérií. • Výmena popruhu. • Dopravné riziká spojené s vrátením produktu do Martina System®.
- Poškodenie produktu v dôsledku nedbanlivosti alebo chyby zo strany užívateľa. •

Poškodenie produktu v dôsledku opráv vykonaných neautorizovanými

osobami. • Zodpovednosť za škodu spôsobenú nesprávnym používaním výrobku resp porucha.

V prípade poruchy bude zariadenie podľa uváženia Martin System® opravené alebo vymenené.

Ak chcete využiť túto záruku, musíte spoločnosti Martin System® do desiatich dní zaslať záručný list, ktorý je priložený k zariadeniu. Záruka sa nevzťahuje na zariadenia, pre ktoré nebol vyplnený záručný list vrátený do Martin System®.

Zhoda

VYHLÁSENIE O ZHODE „CE“.

Vyhlásenie o zhode (DoC)  
Smernica R&TTE 1999/5/CE

MARTIN SYSTEM™  
vyhlasuje, že

Mikro B obojkový prijímač

spĺňa všetky podmienky európskej smernice č. 1999/5/CE zo dňa  
07.04.99

A spĺňa nasledujúce normy: BEZPEČNOSŤ (článok  
3.1.a): EN 60950 EMC (článok 3.1.b): EN  
300.489-3 V1.4.1 SPEKTRUM (článok 3.2): EN  
300.220-3 V1.1.1 Miesto a dátum tohto dokument:

Lantin, 15. marca 2019

MARTIN SYSTEM™  
Rue Joseph Martin, 35  
4450 LANTÍN - BELGICKO

Podpísané výrobcom alebo pre neho:

Meno: Michael Bellon

Pozícia: Riaditeľ



Poznámky





Cutting-edge **technology** ▶ **Nature** in simple ways

Rue Joseph Martin, 35 - B-4450 Lantin - Belgicko  
+32(0)4 263 96 05 - [info@martinsystem.com](mailto:info@martinsystem.com)  
[www.martinsystem.com](http://www.martinsystem.com)